

## Rating Alfa

Tiedot luovutettu 20.11.2008

**Larabe Oy**  
Skatantie 23  
02380 Espoo  
Skatantie 23, 02380 Espoo

<b>Puhelin</b>	+358 400 489247	<b>Fax</b>	+358 9 8636409
<b>Kaupparekisterinumero</b>	560543	<b>Rekisteröity</b>	14.04.1993
<b>Y-tunnus</b>	09429110	<b>Aloitusaika</b>	01.01.1994

**Liikevaihto** Liikevaihto vuonna 2007 oli 1.253 tEUR, tilikauden pituus oli 12 kk ja tilikausi päättyi 31.12.2007.

**Henkilöstö** Henkilöstö vuonna 2007 oli 14 henkilöä.  
**Toimiala** Yrityksen tutkittu toimiala 18.09.2004 yleiset talonrakennustyöt (45211)

## Yhteenveto

Yrityksen rating **20.11.2008** on **AA+** tilinpäätöstiedoin

Rating		
	erinomainen	<b>AAA</b>
>	<b>hyvä+</b>	<b>AA+</b>
	hyvä	<b>AA</b>
	tydyttävä+	<b>A+</b>
	tydyttävä	<b>A</b>
	välttävä	<b>B</b>
	heikko	<b>C</b>

### Maksutapa

>	<b>erittäin positiivinen</b>
	positiivinen
	ei negatiivinen
	lievästi negatiivinen
	negatiivinen

### Tausta

	vahva
	hyvä
	tydyttävä
	välttävä
	heikko
>	<b>ei luokittelua</b>

### Talous

	erinomainen
>	<b>hyvä</b>
	tydyttävä
	välttävä
	heikko
	ei luokittelua

**Kertaluottosuositus** 18.000 EUR

## Perustiedot

---

<b>Yhtiömuoto</b>	Osakeyhtiö
<b>Omistajatyypit</b>	Yks.kotimainen
<b>Osakepääoma</b>	Maksettu osakepääoma: 2.523 EUR
<b>Osakkeet</b>	100 kpl
<b>Toiminta</b>	Liikevaihto vuonna 2007 oli 1.253 tEUR, tilikauden pituus oli 12 kk ja tilikausi päättyi 31.12.2007.  Henkilöstö vuonna 2007 oli 14 henkilöä.  Yrityksellä sivutoimipaikka on Espoo.  Yrityksen tutkittu toimiala 18.09.2004 yleiset talonrakennustyöt (45211)  Yritys toimii vuokratuissa toimitiloissa.  Yrityksen toimipisteiden lukumäärä on 1.  Yritys on ennakkoperintärekisterissä 01.03.1995 alkaen. Voimassaolo tarkistettava 28.02.2009  Yritys on alv-velvollinen liiketoiminnasta 01.06.1994 alkaen.  Yritys on työnantajarekisterissä 01.01.1994 alkaen.  Selvityksen mukaan 08.08.2006 yrityksen pankkiyhteys/rahoittaja on Nordea Pankki Suomi Oyj.

## Maksutapa

---

Yrityksellä ei ole rekisteröityjä maksuhäiriöitä. Yrityksen 6 kuukauden keskiviive on 0 päivää.

## Vastuuhenkilöt

---

Toimitusjohtaja  
Piitulainen Juha Ilmari, alkaen 14.04.1993  
Helsinki

Varsinainen jäsen  
Piitulainen Juha Ilmari, alkaen 14.04.1993  
Helsinki

Varajäsen  
Piitulainen Jana, alkaen 14.04.1993  
Helsinki

## Nimenkirjoitus

---

Yhtiöjärjestyksen mukaan toiminimen kirjoittavat hallituksen puheenjohtaja ja toimitusjohtaja kumpikin yksin ja hallituksen jäsenet kaksi yhdessä.

Prokuraaoikeuksia ei ole myönnetty.

## Osakkaat

---

Yrityksen ilmoituksen mukaan 21.10.2008 osakkaat ovat:

Piitulainen Juha, 100,0 % osakkeista

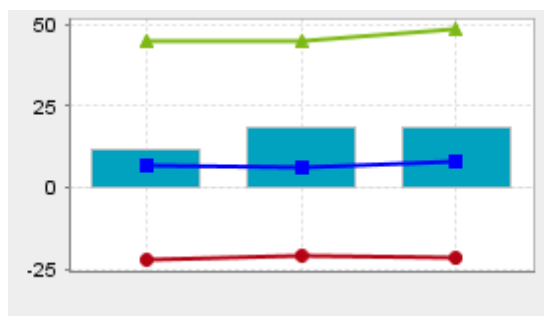
## Yrityskiinnitykset

Yrityksellä ei ole rekisteröityjä yrityskiinnityksiä.

## Tilinpäätösanalyysin yhteenveto

- Yritys
- ▲ Toimialan yläkvartiili
- Toimialan mediaani
- Toimialan alakvartiili

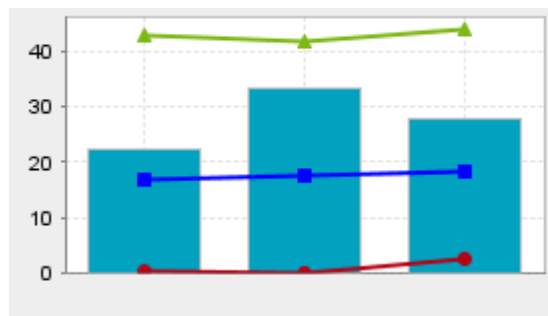
### Volyyymi



	2005	2006	2007
Yritys	11,4	18,6	18,5
Toimiala	6,8	6,0	8,0
Alakvartiili	-22,2	-20,9	-21,6
Yläkvartiili	45,0	44,7	48,4

*Liikevaihdon muutosprosentti*

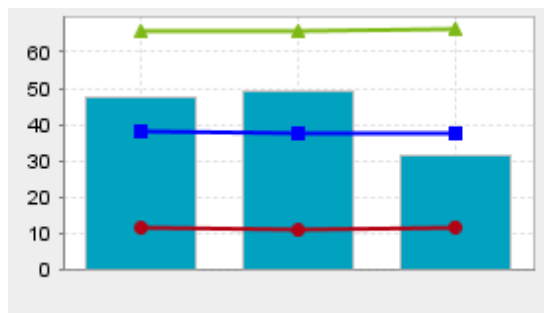
### Kannattavuus



	2005	2006	2007
Yritys	22,4	33,3	28,0
Toimiala	16,8	17,5	18,2
Alakvartiili	0,2	0,1	2,6
Yläkvartiili	43,1	41,8	44,2

*Sijoitetun pääoman tuotto*

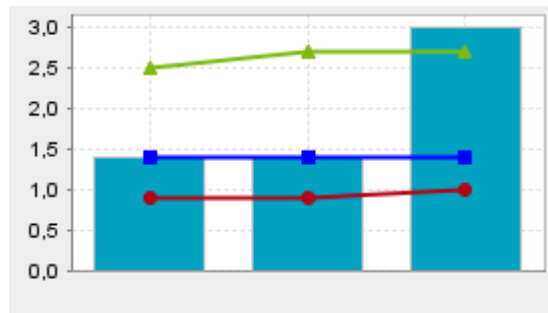
### Vakavaraisuus



	2005	2006	2007
Yritys	47,8	49,0	31,4
Toimiala	38,0	37,5	37,4
Alakvartiili	11,5	10,8	11,8
Yläkvartiili	65,6	66,0	66,6

*Omavaraisuusaste*

### Maksuvalmius



	2005	2006	2007
Yritys	1,4	1,4	3,0
Toimiala	1,4	1,4	1,4
Alakvartiili	0,9	0,9	1,0
Yläkvartiili	2,5	2,7	2,7

*Current ratio*

## Tilinpäätösanalyysi

Tilinpäätösanalyysi perustuu Larabe Oy:n 31.12.2007 päättyneen tilikauden tilinpäätöstiетoihin. Analyysissä on hyödynnetty myös tilikausien 2003-2006 tietoja.

Tilintarkastaja on hyväksynyt tilinpäätöksen huomautuksitta.

### Toimialavertailu

Vertailussa on käytetty 4641 toimialaluokan 45211 (Yleiset talonrakennustyöt) yritystä tilikaudelta

2007. Toimialan konkurssiriski on 1.2 % ja maksuhäiriöriski 11.5 %. Maksuhäiriöriski on lähellä kaikkien yritysten mediaanitasoa.

#### Volyymi

Larabe Oy:n liikevaihto on pieni (1.3 m EUR) suhteessa kaikkiin toimiviin yrityksiin. Toimialallaan yritys on kuitenkin selvästi keskimääräistä (242 t EUR) suurempi. Viime tilikaudella liikevaihto on kasvanut 18.5 %. Yrityksen palveluksessa toimi viime tilikaudella keskimäärin 14 henkilöä. Liikevaihto henkilöä kohti on 90 t EUR, mikä on toimialaan (mediaani 85 t EUR) verrattuna tyydyttävä.

#### Kannattavuus

Yrityksen käyttökateprosentti (11.5 %) on toimialaan (mediaani 10.2 %) suhteutettuna tyydyttävä. Myös liikevoittoprosentti (10.2 %) on toimialaan (7.0 %) verrattuna tyydyttävä. Kannattavuuden keskeinen tunnusluku, sijoitetun pääoman tuottoprosentti, on erittäin hyvä (28.0 %). Toimialan keskimääräinen kannattavuus on 18.2 %.

Mikäli sijoitetun pääoman sijasta lasketaan tuotto kokonaispääomalle ottaen huomioon myös korottomat velat, on tuottosuhte 23.2 %. Tuotto on toimialaan (13.2 %) nähden hyvä.

#### Maksuvalmius

Perinteinen maksuvalmius current ratiolla mitattuna on erittäin hyvä (3.0), mikä on merkittävästi parempi kuin toimialalla keskimäärin (mediaani 1.4). Tämän perusteella yrityksellä on tavallista suurempi rahoituspuskuri. Viimeisenä vuonna rahoituspuskuri on jyrkästi parantunut. Yrityksen myyntisaamisten kiertoaika 15 vrk on melko lyhyt toimialaan (26 vrk) verrattuna.

#### Vakavaraisuus

Larabe Oy:n vakavaraisuus on omavaraisuusasteella mitattuna tyydyttävä (31.4 %). Toimialan omavaraisuusasteen mediaani on 37.4 %. Vakavaraisuus on heikentynyt huomattavasti viime tilikaudella. Yrityksen net gearing on 1.1, mitä voidaan pitää tyydyttävänä. Suhteellinen velkaantuneisuus on 44.6 %, mikä on toimialan mediaaniin (23.2 %) verrattuna välttävä.

#### Yhteenveto ja huomautukset

Yrityksen kannattavuus, maksuvalmius ja vakavaraisuus ovat kaikki vähintään tyydyttävällä tasolla.

Toimialaan nähden yrityksen toimintaedellytykset (kannattavuus, maksuvalmius ja vakavaraisuus) ovat hyvät.

Tilinpäätösanalyysin sanallinen tulkinta on tuotettu ohjelmallisesti oikaisemattomista tilinpäätöksistä.

## Tilintarkastus

Tilintarkastaja tilikaudella 01.01.2007 - 31.12.2007:

KHT Ahjos Hilikka

Tilintarkastaja on hyväksynyt tilinpäätöksen huomautuksitta.

Suomen Asiakastieto Oy ei takaa raportissa esitettyjen tietojen oikeellisuutta tai täydellisyyttä eikä vastaa vahingoista, joita tämän raportin käytöstä mahdollisesti aiheutuu.

## Ratinghistoria

Yrityksen rating **20.11.2008** on **AA+** tilinpäätöstiedoin

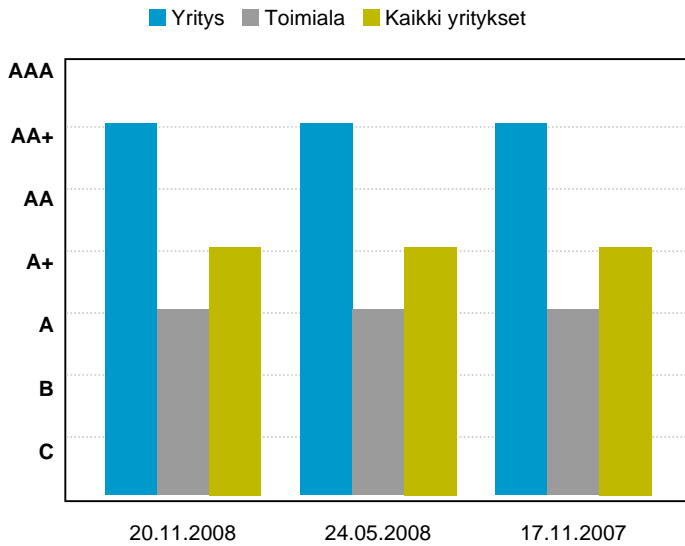
**20.11.2008** **AA+** tilinpäätöstiedoin

**24.05.2008** **AA+** tilinpäätöstiedoin

**17.11.2007** **AA+** tilinpäätöstiedoin

#### Toimialan ratingjakauma 20.11.2008

Luokka	kpl	%	
Erinomainen	AAA	40	0
Hyvä +	AA+	569	2
Hyvä	AA	970	4
Tyydyttävä +	A+	4093	18
Tyydyttävä	A	8944	39
Välttävä	B	1846	8
Heikko	C	6615	29



Vertailutoimiala : yleiset talonrakennustyöt (45211)

### Yrityksen maksuhäiriöt ja muut luottotietomerkinnot

Yrityksellä ei ole rekisteröityjä maksuhäiriöitä

### Maksukäytös edellisen 6 kuukauden aikana

Jakso	Yrityksen maksuviive pv, ka	Toimialan maksuviive pv, ka	Laskujen ka. euromäärä	Laskuja yhteensä kpl	Positiiviset maksutavat kpl	Yli 30 pv viivästyneet kpl
11/2008						
10/2008		104				
9/2008	0	39		1	1	
8/2008		17				
7/2008	0	16		1	1	
6/2008	0	15	2595	4	4	

Yrityksen 6 kuukauden keskiviive on 0 päivää.

### Nimenkirjoitus

Nimi

Kansalaisuus Eroaika

### Yrityskiinnitykset

Yrityksellä ei ole rekisteröityjä yrityskiinnityksiä

### Yrityksen tuloslaskelmativistemä (t EUR)

31.12.2007 12 KK	31.12.2006 12 KK	31.12.2005 12 KK

Liikevaihto	1.253,2	1.057,6	891,5
Liiketoiminnan muut tuotot	5,4	3,6	3,1
Materiaalit ja palvelut	-280,6	-210,7	-154,0
Bruttotulos	977,9	850,5	740,6
Liiketoiminnan muut kulut	-832,7	-753,7	-680,4
Poistot	-16,8	-14,9	-9,4
Liiketoiminnan tulos	128,4	81,9	50,9
Rahoitustuotot	11,1	6,5	0,7
Rahoituskulut	-8,9	-4,5	-1,2
Tulos ennen satunnaisia eriä	130,7	83,8	50,4
Satunnaiset erät			
Tulos ennen tilinpäätössiirtoja ja veroja	130,7	83,8	50,4
Tilinpäätössiirrot			
Välittömät verot	-34,8	-22,6	-13,4
<b>Tilikauden tulos</b>	<b>95,9</b>	<b>61,2</b>	<b>36,9</b>

### Yrityksen tuloslaskelmativiestelmä (t EUR)

	<u>31.12.2004 12 KK</u>	<u>31.12.2003 12 KK</u>	<u>31.12.2002 12 KK</u>
Liikevaihto	800,0	1.026,6	625,8
Liiketoiminnan muut tuotot	3,5	7,1	
Materiaalit ja palvelut	-140,3	-197,0	-124,9
Bruttotulos	663,1	836,7	500,9
Liiketoiminnan muut kulut	-620,4	-708,3	-475,4
Poistot	-8,2	-19,0	-12,1
Liiketoiminnan tulos	34,6	109,4	13,4
Rahoitustuotot	0,1	0,4	1,2
Rahoituskulut	-1,3	-1,7	0,0
Tulos ennen satunnaisia eriä	33,4	108,2	14,6
Satunnaiset erät			
Tulos ennen tilinpäätössiirtoja ja veroja	33,4	108,2	14,6
Tilinpäätössiirrot			
Välittömät verot	-11,1	-32,0	-5,1
<b>Tilikauden tulos</b>	<b>22,3</b>	<b>76,2</b>	<b>9,5</b>

### Yrityksen tasetiivistelmä (t EUR)

	<u>31.12.2007 12 KK</u>	<u>31.12.2006 12 KK</u>	<u>31.12.2005 12 KK</u>
Aineettomat hyödykkeet	4,6	7,6	6,8
Aineelliset hyödykkeet	41,3	35,6	19,8
Sijoitukset	79,2	79,2	81,3
Vaihto-omaisuus	433,1		
Rahoitusomaisuus	256,0	265,0	203,4
Osake-, osuus- tai muu vastaava pääoma	2,5	2,5	2,5

Rahastot			
Ed. tilikauden tulos	157,4	126,2	109,3
Tilikauden tulos	95,9	61,2	36,9
Pääomalainat			
Tilinpäätössiirtojen kertymä			
Pakolliset varaukset			
Pitkäaikainen vieras pääoma	325,0	11,6	21,8
Lyhytaikainen vieras pääoma	233,4	185,9	140,8
<b>Taseen loppusumma</b>	<b>814,3</b>	<b>387,4</b>	<b>311,4</b>

## Yrityksen tasetiivistelmä (t EUR)

	31.12.2004 12 KK	31.12.2003 12 KK	31.12.2002 12 KK
Aineettomat hyödykkeet	0,5	1,0	
Aineelliset hyödykkeet	23,0	54,8	35,7
Sijoitukset	81,3	81,3	2,1
Vaihto-omaisuus			
Rahoitusomaisuus	172,7	182,7	122,9
Osake-, osuus- tai muu vastaava pääoma	2,5	2,5	2,5
Rahastot			
Ed. tilikauden tulos	107,0	48,8	79,3
Tilikauden tulos	22,3	76,2	9,5
Pääomalainat			
Tilinpäätössiirtojen kertymä			
Pakolliset varaukset			
Pitkäaikainen vieras pääoma	31,8	41,5	
Lyhytaikainen vieras pääoma	113,9	150,7	69,4
<b>Taseen loppusumma</b>	<b>277,5</b>	<b>319,8</b>	<b>160,7</b>

## Yrityksen tunnusluvut

Tilikausi	31.12.2007	31.12.2006	31.12.2005	31.12.2004	31.12.2003
<b>Volyymi</b>					
Liikevaihto tEUR	1.253,2	1.057,6	891,5	800,0	1.026,6
Liikevaihdon muutos %	18,5	18,6	11,4	-22,1	64,0
Liikevaihto tEUR/henkilö	89,5	81,4	68,6	72,7	85,6
<b>Kannattavuus</b>					
Käyttökate %	11,5	9,1	6,7	5,3	12,4
Liikevoitto %	10,2	7,7	5,7	4,3	10,6
Sijoitetun pääoman tuotto %	28,0	33,3	22,4	14,8	60,1
Kokonaispääoman tuotto %	23,2	25,3	17,5	11,6	45,7
<b>Maksuvalmius</b>					
Quick ratio	1,1	1,4	1,4	1,5	1,2
Current ratio	3,0	1,4	1,4	1,5	1,2

<b>Vakavaraisuus</b>					
Omavaraisuusaste %	31,4	49,0	47,8	47,5	39,9
Net gearing	1,1	-0,4	-0,1	0,1	0,3
Suhteellinen velkaantuneisuus %	44,6	18,7	18,2	18,2	18,7
<b>Käyttöpääoma</b>					
Käyttöpääoma %	37,3	3,6	5,2	6,6	8,6
Vaihto-omaisuus/liikevaihto %	34,6				
Myyntisaamisten kiertoaika pv	15	22	24	30	32
Ostovelkojen kiertoaika pv	9	42	31	37	4

## Toimialan tunnusluvut

Toimiala 45211 Yleiset talonrakennustyöt (25013 kpl)

<b>Vuosi</b>	<b>2007</b>	<b>2006</b>	<b>2005</b>	<b>2004</b>	<b>2003</b>
Toimialalla yrityksiä	4.641	5.361	5.377	5.084	4.466
<b>Volyymi</b>					
Liikevaihto tEUR	242,0	202,7	187,0	182,0	193,6
Liikevaihdon muutos %	8,0	6,0	6,8	6,9	4,4
Liikevaihto tEUR/henkilö	85,4	80,0	75,0	72,3	72,0
<b>Kannattavuus</b>					
Käyttökate %	10,2	10,2	10,0	9,3	8,7
Liikevoitto %	7,0	7,0	6,7	5,9	5,7
Sijoitetun pääoman tuotto %	18,2	17,5	16,8	15,8	16,2
Kokonaispääoman tuotto %	13,2	12,4	11,7	11,3	11,2
<b>Maksuvalmius</b>					
Quick ratio	1,3	1,2	1,2	1,2	1,2
Current ratio	1,4	1,4	1,4	1,4	1,4
<b>Vakavaraisuus</b>					
Omavaraisuusaste %	37,4	37,5	38,0	38,1	40,4
Suhteellinen velkaantuneisuus %	23,2	23,1	22,6	22,0	20,7
<b>Käyttöpääoma</b>					
Käyttöpääoma %	5,3	4,8	4,3	4,2	4,5
Vaihto-omaisuus/liikevaihto %	11,7	9,9	9,3	9,1	10,1
Myyntisaamisten kiertoaika pv	26	25	25	24	25
Ostovelkojen kiertoaika pv	30	30	31	29	29

	<b>Toimiala</b>	<b>Kaikki yritykset</b>
<b>Häiriöriski</b>	11,5%	5,3%
<b>Konkurssiriski</b>	1,2%	0,5%

Valitse muu toimiala: [45210](#) [45200](#) [45000](#)